

Ingresso de  
Estudantes 2020



Estude no Instituto Federal Baiano

# Manual do Candidato



INSTITUTO FEDERAL  
DE EDUCAÇÃO, CIÊNCIA E TECNOLOGIA  
Baiano

# Ingresso de Estudantes 2020

## Sumário

1. O IF Baiano -----	04
2. Formas de oferta dos cursos -----	05
3. Reserva de Vagas: quem pode concorrer -----	05
4. Cursos e vagas disponíveis para ingresso em 2020 -----	06
5. Passo a passo para realizar inscrição -----	08
6. Prepare-se para a prova -----	10
7. Gabaritos e resultados -----	14
8. Matrícula -----	15
9. Calendário do Processo de Ingresso -----	15
10. Onde obter informações sobre o Processo de Ingresso -----	16

# Olá, candidato(a)!

Neste manual, você irá conhecer o IF Baiano e como funciona o Processo de Ingresso de Estudantes nos cursos técnicos de nível médio - das formas Integrada e Subsequente.

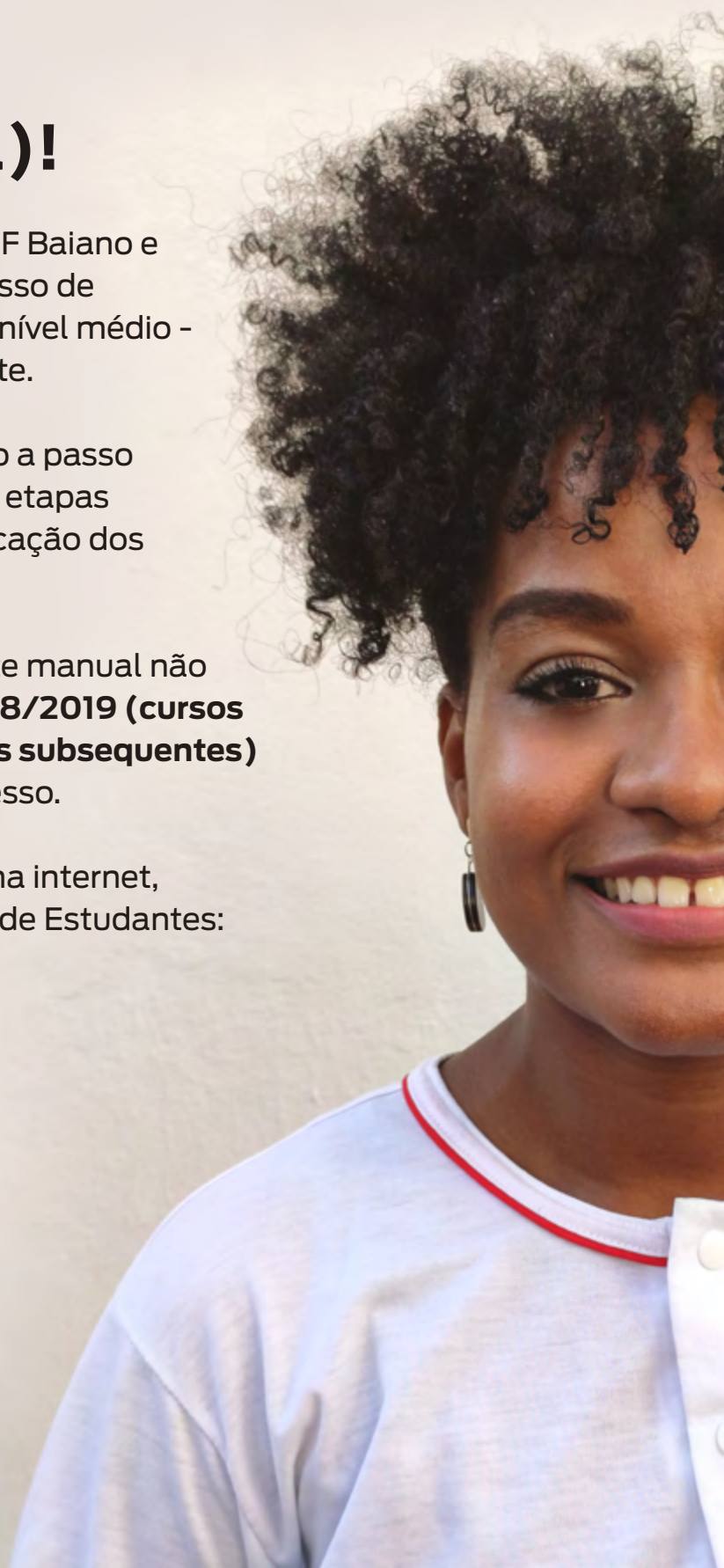
Além disso, vai saber qual é o passo a passo para realizar inscrição, quais são as etapas da seleção e como é feita a classificação dos candidatos.

É bom lembrar que a consulta a este manual não substitui a leitura dos **Editais nº 108/2019 (cursos integrados)** e **nº 109/2019 (cursos subsequentes)** e de possíveis retificações do Processo.

Os documentos ficam disponíveis na internet, na página do Processo de Ingresso de Estudantes:

[ingresso.ifbaiano.edu.br](http://ingresso.ifbaiano.edu.br)

*Preparado(a)? Vamos lá!*



## 1. O IF Baiano

O Instituto Federal de Educação, Ciência e Tecnologia Baiano (IF Baiano) é uma instituição pública e gratuita que oferece Educação Profissional e Tecnológica, por meio de cursos técnicos de nível médio, graduação, pós-graduação e cursos de qualificação profissional (cursos FIC).

Atualmente, o IF Baiano possui *campus* nos municípios de Alagoinhas, Bom Jesus da Lapa, Catu, Governador Mangabeira, Guanambi, Itaberaba, Itapetinga, Santa Inês, Senhor do Bonfim, Serrinha, Teixeira de Freitas, Uruçuca, Valença e Xique-Xique. O IF Baiano também atua por meio dos polos de Educação a Distância (EaD), localizados em 14 municípios baianos.

### 14 *campi* na Bahia

#### VOCÊ SABIA?

Na Bahia, existem dois institutos federais: o IF Baiano, que vem das antigas Escolas Agrotécnicas Federais e das Escolas Médias de Agropecuária Regionais da Ceplac (EMARC), e o IFBA, que é fruto da transformação do antigo CEFET-BA.



## 2. Formas de oferta dos cursos

Neste Processo de Ingresso, estão sendo ofertados cursos técnicos de nível médio nas formas:

**INTEGRADA:** cursos para quem já concluiu, ou está concluindo, o ensino fundamental e pretende cursar, ao mesmo tempo, o ensino médio e o técnico. A duração é de, pelo menos, 3 anos.

**SUBSEQUENTE:** cursos para quem já concluiu, ou está concluindo, o ensino médio e deseja obter formação profissional. A duração mínima é de 1 ano e meio.

**VOCÊ SABIA?** Os cursos técnicos do IF Baiano oferecem uma formação que permite ao estudante possa terminar o curso habilitado a exercer uma profissão e assumir uma colocação no mundo do trabalho.

## 3. Reserva de Vagas: quem pode concorrer?

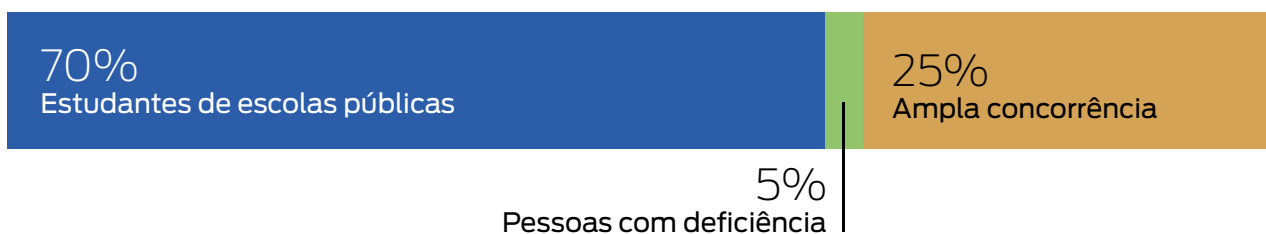
O Processo de Ingresso de Estudantes do IF Baiano aplica um sistema que distribui as vagas para três categorias:

**Estudantes oriundos de Escolas Públicas** - estudantes que cursaram o ensino fundamental integralmente na rede pública de ensino.

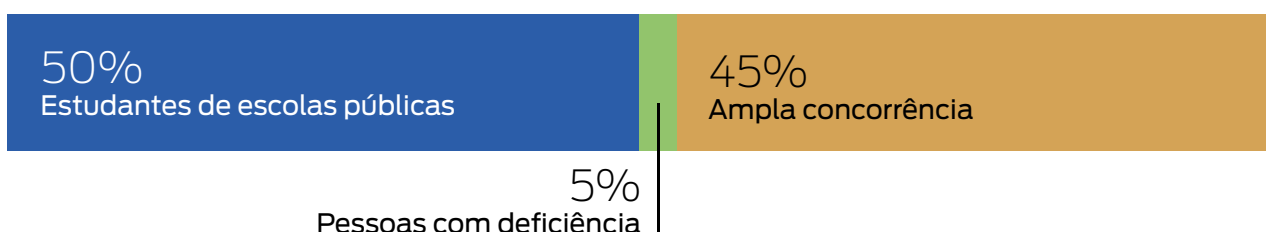
**Pessoas com deficiência** – estudantes que apresentem Laudo Médico atestando tipo, grau ou nível de deficiência.

**Ampla concorrência** – onde todos os candidatos concorrem.

### Reserva de Vagas para cursos técnicos integrados



### Reserva de Vagas para cursos técnicos subsequentes



## 4. Cursos e vagas disponíveis para ingresso em 2020

Campus	Curso	Forma de articulação	Semestre de oferta	Turno	Vagas
Alagoinhas	Técnico em Agroecologia	Integrado	2020.1	Diurno	80
	Técnico em Agroindústria	Subsequente	2020.1	Matutino	40
	Técnico em Agroindústria	Subsequente	2020.1	Vespertino	40
Bom Jesus da Lapa	Técnico em Agricultura	Integrado	2020.1	Diurno	40
	Técnico em Agroecologia	Integrado	2020.1	Diurno	40
	Técnico em Informática	Integrado	2020.1	Diurno	40
	Técnico em Agricultura	Subsequente	2020.1	Vespertino	40
	Técnico em Informática	Subsequente	2020.1	Matutino	40
Catu	Técnico em Agropecuária	Integrado	2020.1	Diurno	70
	Técnico em Alimentos	Integrado	2020.1	Diurno	70
	Técnico em Química	Integrado	2020.1	Diurno	70
	Técnico em Agrimensura	Subsequente	2020.1	Diurno	25
	Técnico em Agrimensura	Subsequente	2020.2	Diurno	25
	Técnico em Agropecuária	Subsequente	2020.1	Diurno	35
	Técnico em Agropecuária	Subsequente	2020.2	Diurno	35
	Técnico em Petróleo e Gás	Subsequente	2020.1	Diurno	35
Governador Mangabeira	Técnico em Petróleo e Gás	Subsequente	2020.2	Diurno	35
	Técnico em Agroindústria	Integrado	2020.1	Diurno	35
	Técnico em Agropecuária	Integrado	2020.1	Diurno	35
	Técnico em Informática	Integrado	2020.1	Diurno	35
	Técnico em Agropecuária	Subsequente	2020.1	Matutino	35
	Técnico em Agropecuária	Subsequente	2020.1	Vespertino	35
	Técnico em Alimentos	Subsequente	2020.1	Matutino	35
	Técnico em Alimentos	Subsequente	2020.1	Vespertino	35
Guanambi	Técnico em Manutenção e Suporte em Informática	Subsequente	2020.1	Matutino	35
	Técnico em Manutenção e Suporte em Informática	Subsequente	2020.1	Noturno	35
	Técnico em Agroindústria	Integrado	2020.1	Diurno	40
	Técnico em Agropecuária	Integrado	2020.1	Diurno	80
	Técnico em Informática para Internet	Integrado	2020.1	Diurno	80
	Técnico em Agricultura	Subsequente	2020.1	Diurno	80
	Técnico em Agricultura	Subsequente	2020.2	Diurno	80
	Técnico em Zootecnia	Subsequente	2020.1	Vespertino	40
Itaberaba	Técnico em Zootecnia	Subsequente	2020.2	Vespertino	40
	Técnico em Agroindústria	Integrado	2020.1	Diurno	40
	Técnico em Agropecuária	Subsequente	2020.1	Vespertino	40
	Técnico em Agropecuária	Subsequente	2020.2	Matutino	40
	Técnico em Meio Ambiente	Subsequente	2020.1	Matutino	40
	Técnico em Meio Ambiente	Subsequente	2020.2	Vespertino	40

## 4. Cursos e vagas disponíveis para ingresso em 2020

<i>Campus</i>	<i>Curso</i>	<i>Forma de articulação</i>	<i>Semestre de oferta</i>	<i>Turno</i>	<i>Vagas</i>
Itapetinga	Técnico em Agropecuária	Integrado	2020.1	Diurno	80
	Técnico em Meio Ambiente	Integrado	2020.1	Diurno	80
	Técnico em Agropecuária	Subsequente	2020.1	Matutino	25
	Técnico em Alimentos	Subsequente	2020.1	Noturno	40
	Técnico em Manutenção e Suporte em Informática	Subsequente	2020.1	Noturno	40
Santa Inês	Técnico em Agropecuária	Integrado	2020.1	Diurno	70
	Técnico em Alimentos	Integrado	2020.1	Diurno	70
	Técnico em Zootecnia	Integrado	2020.1	Diurno	70
	Técnico em Informática	Subsequente	2020.1	Matutino	35
	Técnico em Informática	Subsequente	2020.2	Vespertino	35
Senhor do Bonfim	Técnico em Agropecuária	Integrado	2020.1	Diurno	120
	Técnico em Alimentos	Subsequente	2020.1	Matutino	30
	Técnico em Alimentos	Subsequente	2020.1	Vespertino	30
	Técnico em Informática	Subsequente	2020.1	Matutino	40
Serrinha	Técnico em Agroecologia	Integrado	2020.1	Diurno	40
	Técnico em Agropecuária	Subsequente	2020.1	Diurno	40
Teixeira de Freitas	Técnico em Administração	Integrado	2020.1	Diurno	35
	Técnico em Agropecuária	Integrado	2020.1	Diurno	35
	Técnico em Florestas	Integrado	2020.1	Diurno	35
	Técnico em Administração	Subsequente	2020.1	Noturno	35
	Técnico em Agropecuária	Subsequente	2020.1	Vespertino	35
	Técnico em Florestas	Subsequente	2020.1	Matutino	35
	Técnico em Hospedagem	Subsequente	2020.1	Noturno	30
	Técnico em Hospedagem	Subsequente	2020.2	Noturno	30
Uruçuca	Técnico em Guia de Turismo	Integrado	2020.1	Diurno	40
	Técnico em Informática	Integrado	2020.1	Diurno	70
	Técnico em Agrimensura	Subsequente	2020.1	Diurno	40
	Técnico em Agropecuária	Subsequente	2020.1	Diurno	40
	Técnico em Agropecuária	Subsequente	2020.2	Diurno	40
	Técnico em Alimentos	Subsequente	2020.1	Diurno	40
Valença	Técnico em Agroecologia	Integrado	2020.1	Diurno	90
	Técnico em Agropecuária	Integrado	2020.1	Diurno	90
	Técnico em Agropecuária	Subsequente	2020.1	Matutino	35
	Técnico em Agropecuária	Subsequente	2020.2	Matutino	30
	Técnico em Meio Ambiente	Subsequente	2020.1	Noturno	30
	Técnico em Meio Ambiente	Subsequente	2020.1	Vespertino	30
	Técnico em Meio Ambiente	Subsequente	2020.2	Noturno	30
	Técnico em Meio Ambiente	Subsequente	2020.2	Vespertino	30
Xique-Xique	Técnico em Meio Ambiente	Integrado	2020.1	Diurno	40
	Técnico em Agropecuária	Integrado	2020.1	Diurno	40
	Técnico em Agropecuária	Subsequente	2020.1	Matutino	40
	Técnico em Meio Ambiente	Subsequente	2020.1	Vespertino	40

## 5. Passo a passo para realizar inscrição

Escolheu *campus*, curso e modalidade? Hora de fazer a inscrição.  
Vamos ao passo a passo:

1. Acesse a página [ingresso.ifbaiano.edu.br](http://ingresso.ifbaiano.edu.br);
2. Leia o Edital dos cursos integrados ou Edital dos cursos subsequentes, ambos disponíveis na seção “Documentos”. É importante também checar esta página constantemente. Nela, você encontrará todas as informações sobre o Processo Seletivo.
3. Clique em “Inscrições” e acesse o “sistema de inscrição *on-line*”

Nessa etapa, tenha em mãos seu CPF e documento de identidade.  
São considerados documentos de identidade:

I - Cédulas de Identidade (RG) expedidas pelas Secretarias de Segurança Pública, pelas Forças Armadas, pela Polícia Militar ou pela Polícia Federal;

II - Identidade expedida pelo Ministério da Justiça para estrangeiros;

III - Identificação fornecida por Ordens ou Conselhos de Classes que, por lei, tenham validade como documento de identidade;

IV - Carteira de Trabalho e Previdência Social (CTPS), emitida após 27 de janeiro de 1997;

V - Certificado de Dispensa de Incorporação;

VI - Certificado de Reservista;

VII - Passaporte;

VIII - Carteira Nacional de Habilitação (CNH) com fotografia, na forma da Lei nº 9.503, de 23 de setembro de 1997;

IX - Identidade funcional em consonância com o Decreto nº 5.703, de 15 de fevereiro de 2006.

4. Preencha o formulário de inscrição

Nessa etapa, você deve preencher, integral e corretamente, o formulário de inscrição disponível no sistema de inscrição *on-line*. Lembre-se de responder todos os campos obrigatórios do formulário e informe se você possui alguma necessidade especial.



5. Você pode se inscrever em até 2 cursos. Opte, em ordem de preferência, pela primeira e pela segunda opção de curso.

Não esqueça de escolher *campus*, curso, semestre de oferta e turno para cada uma das opções.

6. Caso você seja um(a) estudante oriundo(a) de Escolas Públicas ou seja pessoa com deficiência, faça sua autodeclaração para alocação em modalidade de vagas selecionando dentre as opções disponíveis.

7. Escolha a cidade para realizar a prova

As provas serão aplicadas nas cidades de Alagoinhas, Bom Jesus da Lapa, Catu, Governador Mangabeira, Guanambi, Itaberaba, Itapetinga, Santa Inês, Senhor do Bonfim, Serrinha, Teixeira de Freitas, Uruçuca, Valença e Xique-Xique. Fique atento! Esse campo é apenas uma sugestão de preferência.

8. Possui Número de Identificação Social (NIS)? **Peça isenção do pagamento da taxa de inscrição até o dia 04 de outubro de 2019.**

O NIS é pessoal e intransferível, portanto, não utilize o documento de outra pessoa.

9. Não tem direito a pedir isenção? Gere o boleto e efetue o pagamento.

Não perca o prazo! Pague o boleto no valor de R\$ 30,00 (trinta reais) gerado pelo sistema até data de vencimento.

10. Fique ligado! Sua inscrição será confirmada na página da seleção ([ingresso.ifbaiano.edu.br](http://ingresso.ifbaiano.edu.br)) na data prevista no cronograma.

A inscrição somente será homologada após a comprovação do pagamento da taxa de inscrição ou da isenção do pagamento da taxa de inscrição.

11. Não perca tempo e prepare-se para a prova!  
Consulte o conteúdo programático!

12. Esperamos você no dia **1º de dezembro** no local escolhido para a realização da prova. Boa sorte!

## Você está sem acesso à Internet?

Vá até o *campus* mais próximo de você, em horário de expediente, durante os dias úteis do período de inscrições, e realize sua inscrição!

## 6. A prova

As provas serão aplicadas no dia **1º de dezembro de 2019**, no turno vespertino, em escolas das cidades onde houver aplicação.

As provas serão compostas por 40 questões objetivas com 5 opções de respostas para cada uma delas, dispostas em letras de “a” a “e”, e apenas 1 opção correta. Para cada questão, será atribuído um ponto.

**Integrado:** Português (10 questões), Matemática (10 questões), Ciências Humanas e suas Tecnologias (10 questões) e Ciências da Natureza e suas Tecnologias (10 questões)

**Subsequente:** Português (15 questões), Matemática (15 questões) e Multidisciplinares e Conhecimentos Gerais (10 questões).

# CONTEÚDO PROGRAMÁTICO

## LÍNGUA PORTUGUESA

- Localizar informações explícitas em um texto.
- Inferir o sentido de uma palavra ou expressão.
- Inferir uma informação implícita em um texto.
- Identificar o tema de um texto.
- Distinguir fato da opinião relativa a esse fato.
- Interpretar texto com auxílio de material gráfico diverso
- Identificar a finalidade de textos de gêneros diferentes.
- Reconhecer diferentes formas de tratar uma informação na comparação de textos que tratam do mesmo tema.
- Reconhecer posições distintas entre duas ou mais opiniões relativas ao mesmo fato ou ao mesmo tema.
- Estabelecer relações entre partes de um texto, identificando repetições ou substituições que contribuem para a continuidade de um texto.
- Identificar a tese de um texto.
- Estabelecer relação causa/consequência entre partes e elementos do texto.
- Estabelecer relações lógico-discursivas presentes no texto, marcadas por conjunções, advérbios, etc.
- Identificar efeitos de ironia ou humor em textos variados.
- Reconhecer o efeito de sentido decorrente do uso da pontuação e de outras notações.
- Reconhecer o efeito de sentido decorrente da escolha de uma determinada palavra ou expressão.
- Identificar as marcas linguísticas que evidenciam o locutor e o interlocutor de um texto.

## Conteúdo Programático

**MATEMÁTICA**

- Identificar a localização/movimentação de objeto em mapas, croquis e outras representações gráficas.
- Resolver problema utilizando propriedades dos polígonos (soma de seus ângulos internos, número de diagonais, cálculo da medida de cada ângulo interno nos polígonos regulares).
- Interpretar informações apresentadas por meio de coordenadas cartesianas.
- Utilizar relações métricas do triângulo retângulo para resolver problemas significativos.
- Resolver problema envolvendo o cálculo de perímetro de figuras planas.
- Resolver problemas envolvendo o cálculo de área de figuras planas.
- Resolver problema envolvendo noções de volume.
- Resolver problema utilizando relações entre diferentes unidades de medida.
- Resolver problema com números inteiros envolvendo as operações (adição, subtração, multiplicação, divisão, potenciação).
- Efetuar cálculos que envolvam operações com números racionais (adição, subtração, multiplicação, divisão, potenciação).
- Resolver problema com números racionais envolvendo as operações (adição, subtração, multiplicação, divisão, potenciação).
- Resolver problema que envolva porcentagem.
- Resolver problema que envolva variação proporcional, direta ou inversa, entre grandezas.
- Calcular o valor numérico de uma expressão algébrica.
- Resolver problema que envolva equações do 1º e/ ou 2º graus.
- Identificar uma equação ou inequação do 1º grau que expressa um problema.
- Resolver problema envolvendo informações apresentadas em tabelas e/ou gráficos.

**CIÊNCIAS DA NATUREZA**

- Reconhecer os fluxos de matéria e de energia em modelos de cadeias e teias alimentares.
- Reconhecer a composição ou as propriedades do ar atmosférico.
- Identificar as etapas e a importância do ciclo da água.
- Diferenciar transformações químicas de transformações físicas da matéria.
- Reconhecer as propriedades gerais da matéria em situações do cotidiano.
- Reconhecer reações químicas comuns no cotidiano.
- Reconhecer os principais processos de separação de misturas.
- Reconhecer o princípio da conservação de energia.
- Identificar as Leis de Newton em situações do cotidiano.
- Relacionar as grandezas (distância, tempo, velocidade e aceleração) em operações algébricas nos movimentos retilíneos e circulares.
- Identificar comportamentos individuais e coletivos voltados para a preservação do meio ambiente.
- Reconhecer a interferência do ser humano na dinâmica das cadeias alimentares.
- Reconhecer causas/consequências de problemas ambientais.
- Identificar as principais doenças humanas causadas por vírus, bactérias, protistas, fungos e helmintos bem como formas de evitá-las.
- Identificar órgãos e sistemas do corpo humano, relacionando-os às suas funções.
- Reconhecer a importância da produção e do destino adequado do lixo para a preservação da saúde individual e coletiva.
- Identificar materiais isolantes e condutores de eletricidade em situações cotidianas.

Conteúdo Programático

## CIÊNCIAS HUMANAS

- Analisar a importância do conhecimento geográfico na interpretação do mundo.
- Reconhecer a História como produto histórico, social e cultural e suas implicações na produção historiográfica.
- Compreender a produção do conhecimento histórico e sua relação com diferentes fontes e discursos.
- Identificar situações representativas do processo de globalização.
- Analisar as transformações socioespaciais relacionadas à globalização.
- Reconhecer as territorialidades como expressões de grupos diversos.
- Relacionar as transformações do espaço geográfico às ações dos diversos agentes (Estado, empresas, ONGs, organismos internacionais etc.).
- Caracterizar as diferentes formas, regimes e sistemas de governo, em momentos históricos distintos.
- Compreender os conflitos políticos, sociais e culturais no domínio das relações de força e poder.
- Identificar os impactos no meio ambiente causados pelas organizações políticas, econômicas, sociais e culturais.
- Relacionar a dinâmica do meio físico (relevo, clima, vegetação, hidrologia e solos) com as transformações do espaço geográfico.
- Reconhecer as representações e manifestações sociais e culturais sob o princípio da diversidade.
- Reconhecer a importância do trabalho humano e suas formas de organização em diferentes contextos históricos.
- Relacionar os diferentes processos de produção às formas de organização do trabalho ao longo da História.
- Compreender o impacto das tecnologias na organização das sociedades.
- Reconhecer direitos e deveres dos indivíduos-cidadãos como forma de constituição da cidadania.
- Reconhecer a relação existente entre legislação e cidadania no decorrer da História.

## CONHECIMENTOS GERAIS E MULTIDISCIPLINARES

- Atualidades
- Sociedade e Cotidiano



## Algumas dicas para o dia da prova:



Não perca a hora! Verifique o seu local de prova com antecedência, conforme informado no cartão de inscrição e chegue no mínimo 1 hora de antes do horário de início da prova. Você só poderá realizar o exame na data, horário e local determinados.



Apresente seu documento de identificação em bom estado, para permitir, com clareza, a sua identificação e possibilitar seu acesso a sala de prova.

Caso tenha se inscrito com a certidão de nascimento, será obrigatória identificação especial, que será realizada no dia do exame, com coleta de dado biométrico e foto.



No dia da prova, é proibido o uso de chapéu, boné, livros, revistas, impressos, anotações, relógios, pulseiras, fone de ouvido, óculos escuros, celulares (mesmo que desligados), calculadora ou quaisquer outros equipamentos eletrônicos de comunicação ou de consulta, bem como o porte de qualquer tipo de arma.



Use caneta com corpo transparente, esferográfica, com tinta preta, e preencha totalmente os campos de resposta.

Você tem dificuldade ou impossibilidade de locomoção motora, deficiência auditiva, visual, ou qualquer outra necessidade especial, e por isso, **vai precisar de atendimento diferenciado para realização da prova?** Informe no momento da inscrição. Se isso não acontecer, entre em contato com a **Fundação CEFETMINAS** pelo telefone (31) 3314-5222, das 09h às 17h, ou pelo e-mail [ifbaiano@fundacaocefetminas.org.br](mailto:ifbaiano@fundacaocefetminas.org.br).

Faremos o possível para melhor atendê-lo.

**Não vacile! Será eliminado(a) o(a) candidato(a) que:**

- I. faltar à prova;
- II. abandonar o local de prova sem autorização;
- III. ausentar-se do local de prova sem o acompanhamento do fiscal;
- IV. mantiver conduta incompatível com a condição de candidato(a) ou for descortês com qualquer pessoa incumbida da realização do Processo Seletivo;
- V. for surpreendido, durante a realização da prova, em comunicação com outro(a) candidato(a);
- VI. sair do local da prova sem entregar o cartão-resposta;
- VII. não permitir sua identificação;
- VIII. não atender às determinações do presente edital e de seus atos complementares;
- IX. obtiver nota zero em uma ou mais áreas do conhecimento que compõem o exame deste Processo de Ingresso;
- X. utilizar, durante a realização das provas: chapéu, boné, relógio, óculos escuros, livros, revistas, folhetos, impressos, anotações, calculadora ou quaisquer outros equipamentos eletrônicos de comunicação ou de consulta;
- XI. portar qualquer tipo de arma.

**7. Gabaritos e Resultados**

Os gabaritos preliminares serão divulgados no dia seguinte a realização da prova, **02 de dezembro de 2019**.

Agora, falta pouco!

O resultado final será divulgado na página da seleção no dia **23 de dezembro de 2019**.

Os aprovados e classificados devem ficar atentos às listas de matrículas divulgadas por *campus* na página [ingresso.ifbaiano.edu.br](http://ingresso.ifbaiano.edu.br).

Continue acompanhando se você for classificado em lista de espera, porque também pode ser convocado em caso de desistência ou não preenchimento de vagas.

## 8. Matrícula

A matrícula dos candidatos aprovados será realizada presencialmente, no período definido em cronograma, no horário de 08:00 às 13:00, na Secretaria de Registros Acadêmicos do *campus* para o qual se inscreveu, após a conferência da documentação.

Toda a documentação está descrita no **item 10 do edital 108/2019 e 109/2019**. Leia com atenção!

## 9. Calendário do Processo de Ingresso

Atividade	Data
Publicação do Edital	09 de setembro de 2019
Período para impugnação do Edital	10 e 11 de setembro de 2019
<b>Período de inscrições</b>	<b>23 de setembro a 03 de novembro de 2019</b>
Solicitação de isenção	23 de setembro a 04 de outubro de 2019
Divulgação da lista preliminar de candidatos isentos	14 de outubro de 2019
Submissão de recursos contra lista de isentos	15 e 16 de outubro de 2019
Divulgação da lista final de candidatos isentos	18 de outubro de 2019
Último dia de pagamento da taxa de inscrição	04 de novembro de 2019
Divulgação da lista preliminar de inscrições homologadas	11 de novembro de 2019
Recursos contra lista de homologados	12 e 13 de novembro de 2019
Divulgação da lista final de inscrições homologadas	18 de novembro de 2019
Disponibilização dos cartões de inscrição	25 de novembro de 2019
<b>Aplicação dos Exames de Conhecimento</b>	<b>19 de dezembro de 2019</b>
Divulgação do gabarito preliminar	02 de dezembro de 2019
Recursos contra questões da prova e gabarito	03 e 04 de dezembro de 2019
Publicação das respostas aos recursos	09 de dezembro de 2019
Publicação de gabarito final	09 de dezembro de 2019
Disponibilização dos cartões-resposta digitalizados	Até 19 de dezembro de 2019
Publicação da lista de notas dos candidatos	20 de dezembro de 2019
Recursos contra a lista de notas	21 e 22 de dezembro de 2019
Resultado preliminar	23 de dezembro de 2019
Recurso contra o resultado preliminar	24 e 25 de dezembro de 2019
Resultado final	26 de dezembro de 2019
Publicação de Edital de Matrícula para primeira chamada	06 de janeiro de 2020
Publicação de Edital de Matrícula para segunda chamada	18 de janeiro de 2020
Publicação de Edital de Matrícula para lista de espera	25 de janeiro de 2020
Publicação de lista preliminar de pessoas com deficiência	04 de fevereiro de 2020
Recurso contra lista de pessoas com deficiência	05 e 06 de fevereiro de 2020
Publicação das listas de alunos matriculados	07 de fevereiro de 2020

## 10. Onde obter informações sobre o Processo de Ingresso

Página do Processo Seletivo:  
[ingresso.ifbaiano.edu.br](http://ingresso.ifbaiano.edu.br)

Portal do IF Baiano:  
[www.ifbaiano.edu.br](http://www.ifbaiano.edu.br)

Redes Sociais

Facebook:  
[www.facebook.com/IFBaianoOficial](http://www.facebook.com/IFBaianoOficial)

Instagram:  
[www.instagram.com/IFBaiano](http://www.instagram.com/IFBaiano)

YouTube:  
[www.youtube.com/IFBaianoOficial](http://www.youtube.com/IFBaianoOficial)

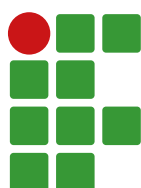
Twitter:  
[twitter.com/IFBaianoOficial](http://twitter.com/IFBaianoOficial)

Núcleo de Ingressos:  
[ingressos@ifbaiano.edu.br](mailto:ingressos@ifbaiano.edu.br)

Para tirar dúvidas, entre em contato pelo e-mail  
[ifbaiano@fundacaocefetminas.org.br](mailto:ifbaiano@fundacaocefetminas.org.br) ou telefone (31) 3314-5222.

### LEMBRE-SE

O manual não substitui a leitura dos editais nº 108 e 109 de 2019.



**INSTITUTO FEDERAL  
DE EDUCAÇÃO, CIÊNCIA E TECNOLOGIA**  
Baiano



